

**BaByliss**<sup>®</sup>  
PARIS

Figaro stajler za kosu – C425E  
**UPUTSTVO ZA KORIŠĆENJE**

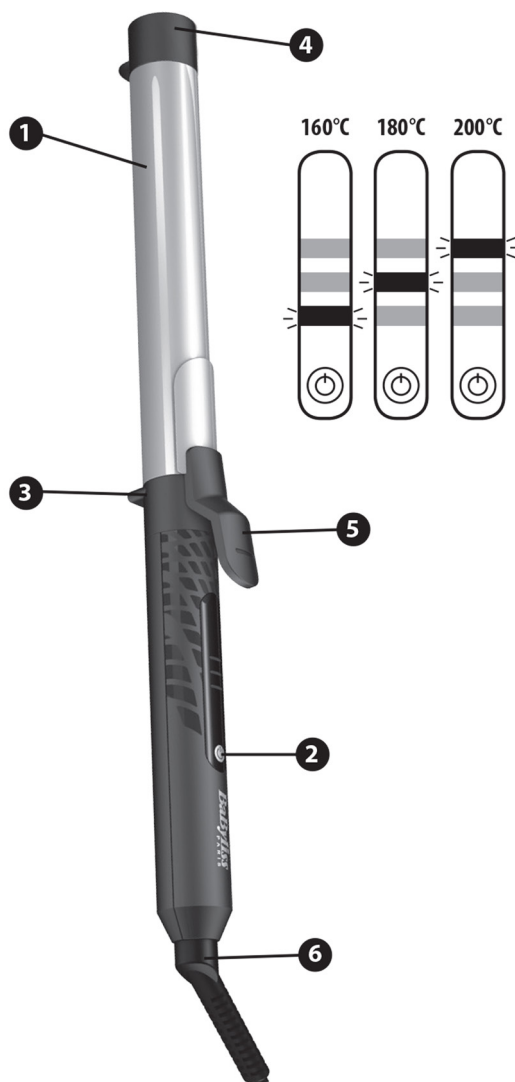


CREATIVE

# Prvo pročitajte uputstvo za upotrebu.

## Karakteristike uređaja:

- Presa za kovrdžanje kose sa cilindrom od keramičkog premaza (1)
- On/ Off dugme – automatsko gašenje (2)
- Temperaturni regulator – 3 temperaturna podešavanja
- Ugrađeno postolje za lakše rukovanje uređajem (3)
- Hladan vrh za lakše kovrdžanje kose (4)
- Pritisnite i držite pramen kose za lakše kovrdžanje (5)
- Obrtni kabl



Temperatura	Tip kose
160 stepeni	Slaba, blajhana i/ ili oštećena kosa
180 stepeni	Normalna, obojena i/ ili oštećena kosa
200 stepeni	Gusta i/ ili jako kovrdžava kosa

## **UPOZORENJE: vruća površina!** **Pri upotrebi, uređaj nikada ne sme da dođe u kontakt sa kožom glave, licem, ušima i vratom.**

### **UPOTREBA**

- Ubacite utikač u struju i uključite uređaj dužim pritiskom na On/ Off dugme.
- Predodređena temperatura uređaja je 160 stepeni. Kako biste podesili veću temperaturu na uređaju, kratko pritisite On/ Off dugme i uređaj će dostignuti temperaturu od 180 stepeni. Ako isto dugme pritisnete dva puta, uređaj će dostići temperaturu od 200 stepeni. Tri uzastopna pritiska na On/ off dugme će temperaturu uređaja vratiti na 160 stepeni.
- Svetlosni indikator odabrane temperature će treperiti sve dok uređaj ne dostigne željenu temperaturu.
- Uopšteno, za kosu koja je slaba, blajhana i oštećena se preporučuje niže temperature, dok se više temperature preporučuju za kosu koja je gusta, kovrdžava i teška za oblikovanje. S obzirom na to da je svaki tip kose drugačiji, za prvu upotrebu preporučujemo niže temperaturno podešavanje. Pri sledećim upotrebama možete povećavati temperaturu uređaja.

### **SAVETI ZA KOVRDŽANJE KOSE:**

- Koristiti na suvoj ili skoro suvoj kosi.
- Podelite kosu na delove i očešljajte je pre uvijanja.
- Pritisnite kvačicu na uređaju, pramen kose postavite na topli cilindar i polako vucite peglu ka krajevima kose.

- Kako biste izbegli prelomljene krajeve, vodite računa o tome da je kosa dobro obavijena oko cilindra i to u željenom smeru. Vodite računa o tome da uređaj bude na početku što bliže korenu kose kako biste pramena, kako bi se lepo raspodelila na celoj grejnoj ploči.
- Obmotajte pramen oko cilindra, vodeći računa o tome da vam uređaj ne dotiče kožu glave. Za krupnije i lepršavije lokne, koristite manje pramenove. Za opuštenije lokne, koristite veće pramenove. Nekoliko sekundi zadržite, zavisno od tipa kose. Kada je kosa topla (a ne vruća) na dodir, odmotajte i pustite kosu.
- Kako biste sklonili presu, pritisnite kvačicu.
- Kako biste oblikovali lokne, sačekajte da se kosa ohladi pre nego što je očešljate ili prođete prstima.
- Nakon upotrebe, isključite uređaj dužim pritiskom na On / off dugme. Izvadite kabl za napajanje iz struje. Pustite uređaj da se ohladi pre nego što ga vratite na mesto.

### **NAPOMENA:**

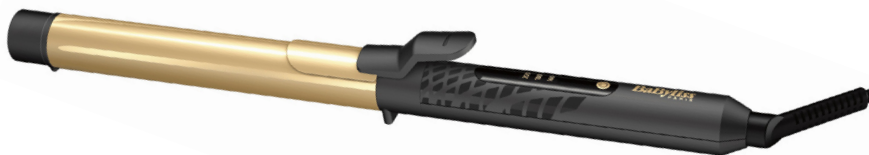
- Uređaj uvek postavite na površinu koja je otporna na toplotu. Uređaj sadrži postolje koje mu omogućuje da stoji uspravno tokom zagrevanja.
- Pri prvoj upotrebi, moguće je da će uređaj odavati malo dima i mirisa: ovo je uobičajena pojava i nestaće već pri sledećoj upotrebi. Takođe može doći i do isparavanja sebuma, proizvoda za kosu ili viška vode.
- Tokom prve upotrebe, uređaj koristite na nižem temperaturnom podešavanju.

## AUTOMATSKO GAŠENJE

Ako je uređaj uključen na više od 60 minuta, on će se automatski ugasi. Ako nakon ovog perioda želite da nastavite sa upotrebom uređaja, samo pritisnite On/off dugme na dve sekunde.

## ODRŽAVANJE

- Izvadite kabl za napajanje iz struje i ostavite uređaj da se ohladi.
- Kada se uređaj ohladio, možete ga prebrisati vlažnom krpom. Vodite računa o tome da je uređaj u potpunosti suv pre nego što ga opet uključite u struju.



### Kraj korišćenja i elektronska oprema

U svačijem je interesu da se aktivno učestvuje u zaštiti okoline:

- Električne aparate ne bacati sa smećem iz domaćinstva.
  - Koristite opcije za odlaganje ovakvog otpada dostupne u Vašoj zemlji.
- Neki materijali se na ovaj način mogu reciklirati.

Primerak deklaracije i potvrde o usaglašenosti može se preuzeti sa sajta [www.refot.com](http://www.refot.com)  
Dokument je podležan izmenama u slučaju tipografskih grešaka



**Ekskluzivni uvoznik i distributer Refot B**

Pčinjska 15a, 11 000 Beograd, tel.: 011 6456 151, 3087 004  
e-mail: [info@refot.com](mailto:info@refot.com)

### **OVLAŠĆENI SERVIS:** FOTO SERVIS DOO

Deli Radivoja 1, 11000 Beograd  
tel.: 011 644 7958, fax.: 011 7823-017  
e-mail: [info@fotoservis.rs](mailto:info@fotoservis.rs)