

BaByliss[®]
PARIS

C1300E
UPUTSTVO ZA KORIŠĆENJE

CURL
SECRET[®] 2



Pegle, stajleri i uvijači za kosu

Uputstvo i mere opreza

Pročitajte uputstvo za upotrebu pre korišćenja aparata.

MERE OPREZA:



UPOZORENJE: polietilenske kese koje su oko proizvoda ili njegove ambalaže mogu biti opasne. Ovakve kese držite van domšaja dece i beba.

Nikad ih ne koristite u kolevkama, krevetićima za decu, ljuljaškama ili ogradicama. Tanak film se može zalepiti preko nosa i sprečiti disanje. Kesa nije igračka.

UPOZORENJE: Uređaj nije predviđen za upotrebu u kadi i pod tušem.

- Ako koristite uređaj u kupatilu isključite ga nakon što ste završili sa upotrebom. Ako uređaj koristite blizu izvora vode, to može biti opasno čak i kada je uređaj isključen. Da bi se obezbedila dodatna zaštita, instalirajte u Vašem kupatilu uređaj diferencijalne struje (RCD) sa nominalnim putem struje ne većim od 30 mA . Pitajte svog električara za savet.



- Uređaj nikada ne potapajte u vodu ili druge tečnosti.
- Ako je kabl oštećen, mora ga zameniti proizvođač, serviser ili kvalifikovana osoba kako ne bi došlo do opasnosti.

- Uređaj ne koristite ako je pao i ako postoje vidljiva oštećenja.
- Ne ostavljajte uređaj bez nadzora kada je uključen.
- Isključite uređaj odmah ako imate problema pri upotrebi.
- Ne koristite nikakve dodatke sem onih koje je odobrio Babyliss.
- Isključite aparat nakon svake upotrebe i pre čišćenja.
- Izbegavajte kontakt između kože i vrućih delova, posebno sa očima, ušima, licem i vratom.
- Ovaj uređaj mogu koristiti deca uzrasta od 8 godina i više i osobe sa smanjenim fizičkim, senzornim ili mentalnim sposobnostima ako su dobili instrukcije u vezi korišćenja uređaja na bezbedan način i razumeju sve rizike.

Deca ne treba da se igraju sa aparatom. Čišćenje i održavanje ne treba da vrše deca bez nadzora.

- Pustite da se uređaj ohladi pre vraćanja na mesto.
- Da biste sprečili oštećenje kabla, nemojte ga savijati oko uređaja i verujte se da nije uskladišten sa presavijenim kablom.

Kraj korišćenja i elektronska oprema

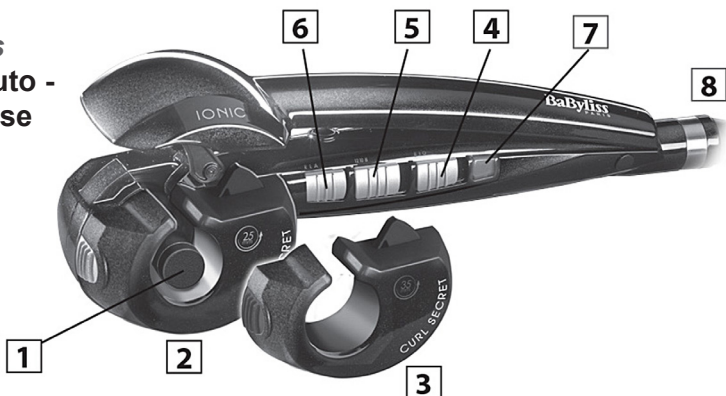
U svačijem je interesu da se aktivno učestvuje u zaštiti okoline:



- Električne aparate ne bacati sa smećem iz domaćinstva.
- Koristite opcije za odlaganje ovakvog otpada dostupne u Vašoj zemlji.

Neki materijali se na ovaj način mogu reciklirati.

Babyliss Paris Tehnologija auto - kovrđanja kose C1300E



Sa Babyliss Curl Secret IONIC stajlerom lako možete napraviti divne lokne sa dugotrajnim efektom. Bez teškog rukovanja, bez komplikovanih pokreta, Curl Secret IONIC pravi predivne lokne zahvaljujući svom pametnom automatskom sistemu. Prvo pročitajte uputstvo.

Osobine uređaja:

- 2 zamenjiva nastavka za kreiranje lokni različitih veličina
 - 25mm: srednje definisane lokne
 - 35mm: krupne, lokne pune volumena
- Maksimalna temperatura 230 stepeni
- Dugme za podešavanje temperature 0-I-II: 190C-210C(I), 210C-230C (II)
- Taster za podešavanje vremena ima zvučni signal koji obaveštava ...za različite tipove lokni 10,12 i 14 sekundi za nastavak prečnika 25mm 8,10 i 12 sekundi za nastavak prečnika 35mm
- Podešavanje za smer kovrđa (levo/desno/automatski)
- Jonska funkcija, sjajna kosa, bez naelektrisanja
- LED svetlo
- Automatsko gašenje
- Rotacioni kabl

Upotreba

Izaberite dodatak u zavisnosti od željenog tipa lokni:

- 25mm za srednje definisane lokne
- 35mm za krupne lokne pune volumena
- Prilikom promene nastavka, uređaj uvek bude isključen sa napajanja
- Da biste zamenili nastavaka istovremeno pritisnite dva dugmeta koja se nalaze sa strane. Kada ste dobro pozicionirali nastavak, čuće se zvučni signal. Uključite uređaj u struju, pritisnite dugme za uključenje i podesite željenu temperaturu služeći se 0-I-II tasterom. Pogledajte tabelu ispod:

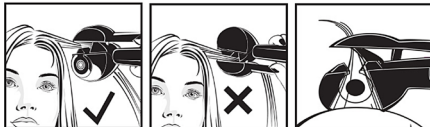
Napomena:

- Pri prvoj upotrebi, možete primetiti paru ili specifičan miris; to je uobičajeno i nestaće već pri sledećoj upotrebi.
- Svaki put kada uređaj prislonite na kosu, možete

videti paru. Ne brinite se, to može biti isparavanje sebuma ili proizvoda za kosu (balzam, sprej itd.) ili višak vode.

- Možete upotrebiti sprej za zaštitu kose od toplote.
- Jonizator u uređaju odaje jone koje imaju antistatički efekat, ostavljajući kosu lepom i mekom, sa sjajem. Normalno je čuti blag zvuk, sličan pucketanju: ovo je karakterističan zvuk jonskog generatora.
- Uključite uređaj, odaberite željenu temperaturu na 0- I- II prekidaču. Pogledajte tabelu ispod:

TEMPERATURA		TIP KOSE
Ø35 mm	Ø25 mm	
(I): 190° C	(I): 210° C	Tanka, blajhana i/ili oštećena kosa
(II): 210° C	(II): 230° C	Normalna, gušća, talasasta ili suva kosa



- Svetlo će se upaliti i početi da treperi.
- Svetlo će prestati da treperi kada se uređaj ugrije do željene temperature. Uređaj je sada spreman; svetlo će ostati da svetli.
- Izaberite podešavanje na tajmeru, zavisno od željenog efekta kovrdžanja kose. Za opuštenije lokne, izaberite vremensko podešavanje na minimumu. Za gušće lokne, izaberite vremensko podešavanje na maximumu. Pogledajte tabelu ispod:

VREME	AUDIO ZVUČNI SIGNAL	STIL KOVRDŽA
8 s (Ø 35 mm) 10 s (Ø 25 mm)	3 beep signala 4 beep signala	Ležerne lokne
10 s (Ø 35 mm) 12 s (Ø 25 mm)	4 beep signala 5 beep signala	Blago definisane lokne
12 s (Ø 35 mm) 14 s (Ø 25 mm)	5 beep signala 6 beep signala	Izraženo definisane lokne

- Izaberite podešavanje za pravac kovrdži: za jednak, prefinjeniji stil, izaberite podešavanje "L" (levo), kako biste napravili kovrdže na levoj strani glave. Potom podesite na "R" (desno), kako biste napravili kovrdže na desnoj strani glave.
- Za mekši, prirodniji stil, podesite na opciju "A" (automatski). Ovo podešavanje će napraviti kovrdže koje idu i u jednom i u drugom smeru.

Mere opreza pre upotrebe

- Kosa mora biti suva.
- Gornje delove kose zakačite na vrh glave, dok radite sa donjim delovima kose.
- Deo kose koji uvijate ne treba biti širi od 3 cm i treba biti potpuno očešljan.
- Prinesite uređaj kosi i postavite ga u pravom smeru:

otvor koji formira cilindar treba biti okrenut na dole (Slika 1 i 2) i do glave (Slika 3 i 4).

- Slobodno rukom, držite vrh pramena i postavite ga u otvor, u ulaz koji je između dve drške (Slika 5).

Napomena: Kako biste sprečili blokadu uređaja, uverite se da kosa ne pada preko ivica. Uverite se i da ne vučete kosu pre nego što aktivirate ručke (Slika 6 i 7).

Ako ne poštujete ove mere opreza, rizikujete da Vam se kosa umota u uređaj.

- Kada je pramen na mestu, zatvorite ručke kako bi kosa automatski ušla u uređaj.
- Držite ručke zatvorenim dok ne prestane zvučni signal (nakon 3, 4 ili 5 zvučnih signala, zavisno od odabranog tajmer podešavanja, pogledajte tabelu iznad) (Slika 8).
- Polako pustite kosu iz uređaja tako što ćete otvoriti ručke (Slika 9). Ne vucite uređaj kako biste izvadili kosu. Ako ovo uradite, onda se kosa neće ukovrdžati.
- Pustite kosu da se ohladi pre češljanja ili oblikovanja.
- Ovaj postupak ponavljajte po celoj kosi dok ne dobijete onoliko kovrdža koliko želite.
- Nakon upotrebe, isključite uređaj i izvadite kabl iz struje. Pustite uređaj da se ohladi pre nego što ga vratite na mesto.

Primerak deklaracije i potvrde o usaglašenosti može se preuzeti sa sajta www.refot.com. Dokument je podležan izmenama u slučaju tipografskih grešaka



Ekskluzivni uvoznik i distributer Refot B

Pčinjska 15a, 11 000 Beograd, tel: 011 6456 151, 3087 004
e-mail: info@refot.com

OVLAŠĆENI SERVIS: FOTO SERVIS DOO

Deli Radivoja 1, 11000 Beograd
tel.: 011 644 7958, fax.: 011 7823-017
e-mail: info@fotoservis.rs