

# HUROM™

WWW.HUROM.COM

# HUROM™

HE SERIJA KORISNIČKO UPUTSTVO

---

---

---

---

---

---

**FOTO**  
servis

**Ovlašćeni servis:**

FOTO SERVIS DOO, Deli Radivoja 1, 11000 Beograd  
tel.: 011 644 7958, fax.: 011 7823 017, e-mail: [info@fotoservis.rs](mailto:info@fotoservis.rs)

**Uvoznik i distributer**

**REFOTB**

Pčinjska 15a, 11000 Beograd  
tel.: 011 64 56 151; 011 30 87 004  
e-mail: [info@refot.com](mailto:info@refot.com)



Primerak deklaracije i potvrde o usaglašenosti može se preuzeti sa sajta [www.refot.com](http://www.refot.com)  
Dokument je podložan izmenama u slučaju tipografskih grešaka.

WWW.HUROM.COM



## Hurom Sokovnik Priručnik za upotrebu u domaćinstvu

1. Pažljivo pročitajte mere predostrožnosti za bezbedno korišćenje i koristite uređaj pravilno.
2. Nakon čitanja sačuvajte uputstvo na pogodnom mestu radi ponovne upotrebe.
3. Proverite da li napon naveden na bazi aparata odgovara naponu u vašem domaćinstvu pre nego što povežete aparat na strujnu mrežu.
4. Sva unapređenja kvaliteta uređaja moguća su bez predhodne najave .

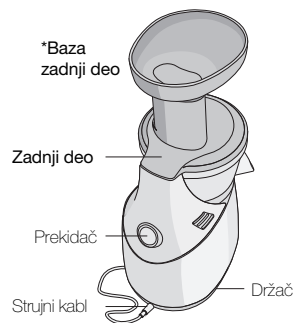
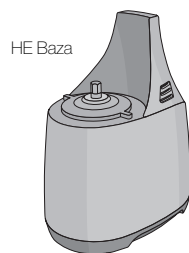
## SADRŽAJ

Delovi uređaja	2
Kako da sastavite uređaj	3
Poklopac izlaza za sok, Regulator pulpe, Sito	4
Kako da koristite uređaj / Ceđenje	5
Demontaža, čišćenje i čuvanje uređaja	6
Mere predostrožnosti	7
Mere opreza tokom rada uređaja	9
Molimo vas proverite detalje pre nego se obratite ovlašćenom servisu	10
Specifikacija proizvoda	11

Delovi komore



\* Baza -Svaki model ima drugačiju bazu. Molimo vas da proverite naziv modela.



Model	HE Serija
Naziv proizvoda	Hurom spori sokovnik
Napon	230-240 V
Frekvencija	50 Hz
Potrošnja	150 W
Broj obrtaja	70 rpm
Dužina kabla	1.4 m
Motor	Monofazni indukcion motor
Osigurač	250 V 5 A
Težina	6.01kg
Dimenzije pakovanja	Širina 160 mm Dužina 218 mm Visina 405 mm
Normalno radno vreme	Manje od 30 minuta

Napomene

Za sve dodatne informacije, molimo vas kontaktirajte lokalni ovlašćeni servis ili posetite stranicu [www.hurom.com](http://www.hurom.com). Prilikom podnošenja zahteva za reklamaciju potrebno je da imate serijski broj uređaja ili bar kod proizvođača.

### Uređaj ne radi

Proverite da li je kabl za napajanje pravilno uključen. Proverite da li je levak pravilno montiran. Ako komora nije dobro zaključan, uređaj neće raditi iz bezbednosnih razloga. Proverite da li je uređaj montiran prema uputstvima iz priručnika. Pogledajte uputstva za montažu u priručniku ili se obratite servisnom centru za pomoć.

### Komora se ne otvara.

Možda je mnogo ostataka u komori? Pritisnite [ON] dugme da oslobodite ostatke sadržaja. Da li ste stavili neke strane supstance ili čvrste predmete kao što su tvrde semenke u sokovnik? Pritisnite [Reverse/REV] dugme i pogurajte sastojke nazad u levak komore. Ne pokušavajte da otvorite komoru silom. Molimo vas obratite se lokalnom ovlašćenom servisu za pomoć.

### Aparat se zaustavlja u toku rada

Da li ste stavili tvrde ili velike komade u uređaj? Vratite se na stranicu 5 priručnika i pratite uputstva za korišćenje Reverse/REV opcije. Ako problem nije rešen ni nakon ovog postupka molimo vas kontaktirajte lokalni ovlašćeni servis

### Postoje fine linije ili ogrebotine oko svrdla

To su normalni tragovi livenja nastali u procesu proizvodnje.

### Koja je razlika između finog sita ili grubog sita

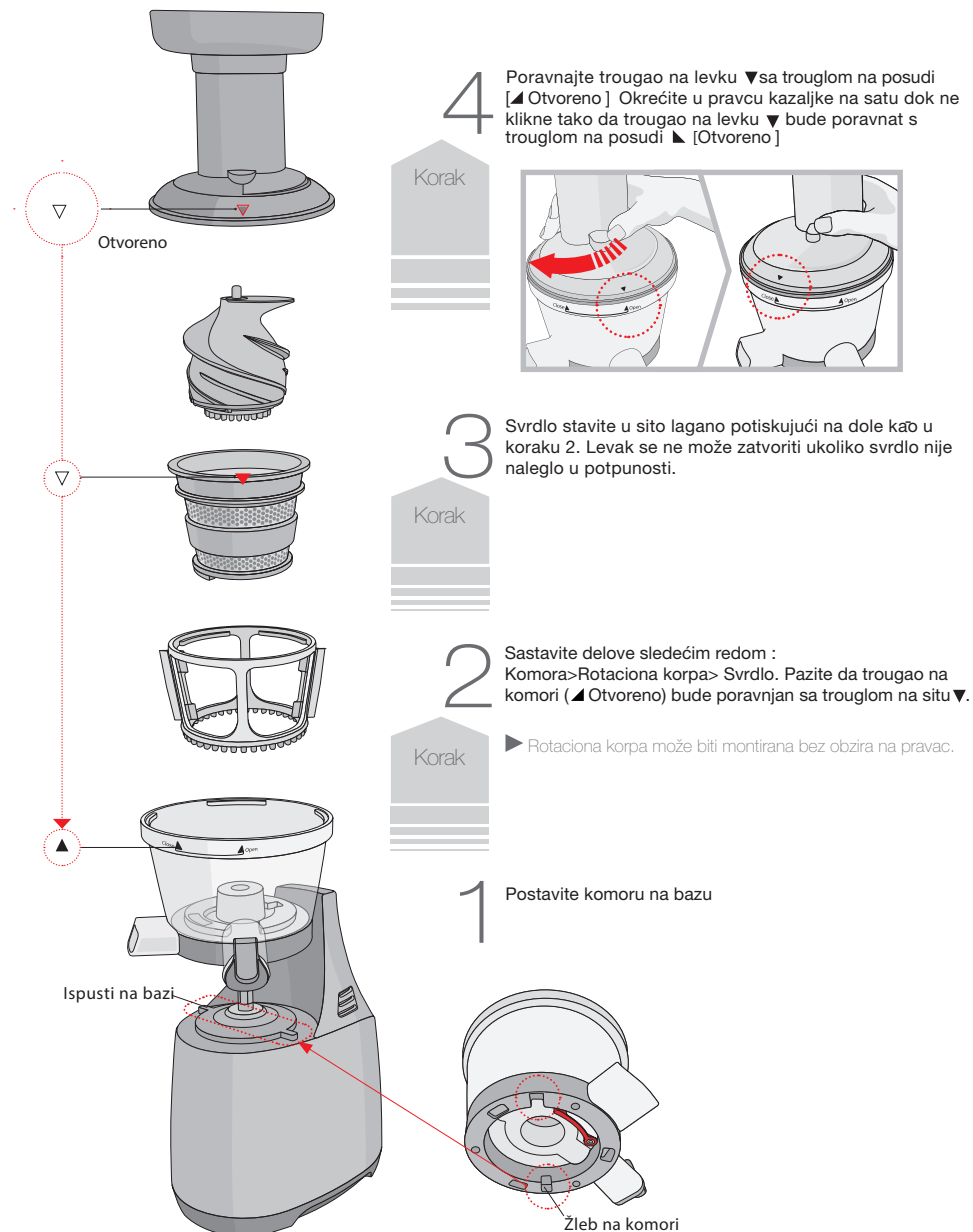
Fino sito ima male otvore i pogodan je za pripremu bistrog soka. Grubo sito ima veće otvore i pogodan je za pripremu gustih sokova sa pulpom. Koje se sito preporučuje za pripremu određenih namirnica pogledajte na str. 4

### Sok se preliva preko baze

Da li je izlaz za sok pravilno zatvoren zatvaračem? Sok može da se preliva ukoliko zatvarač na izlazu za sok nije dobro namešten. Molimo vas pritisnite jako zatvarač na izlazu za sok. Sok se i dalje preliva iako je zatvarač na izlazu za sok dobro postavljen? Da li ste stavili velike komade sastojaka? Ukoliko stavite veliku količinu sastojaka u odnosu na otvor za izlaz pulpe, sastavni delova aparata će biti jako pomereni, tako da će sok izlaziti kroz praznine. Ne stavljajte previše sastojaka odjednom i uvek ih stavljajte postepeno.

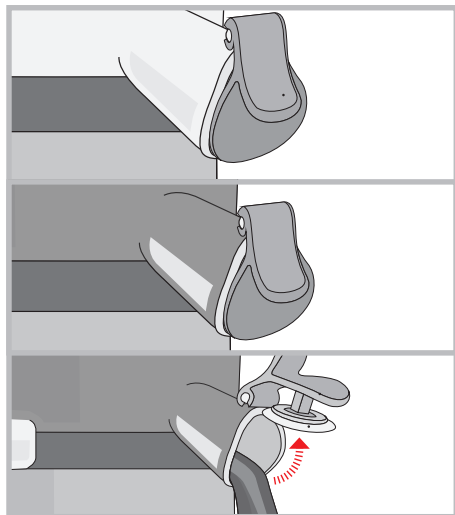
### Baza se trese tokom ceđenja

Blago trešenje može biti uzrokovano radom motora. U zavisnosti od teksture sastojaka moguća su blaga trešenja. Ovo je normalna pojava u toku ceđenja i ne radi se o kvaru uređaja. Tvrdi sastojci (šargarepa, krompir, rotkvice, cvekla i sl.) mogu izazvati više vibracija od mekih sastojaka.



## Poklopac izlaza za sok

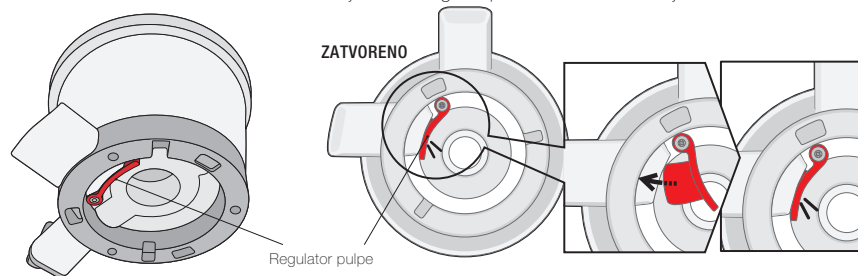
Ovo je poklopac izlaza za sok na komori. Zatvorite poklopac za izlaz soka i napunite komoru sastojcima. Lako možete napraviti sok od mešanog voća ili povrća.



- 1 Zatvorite poklopac izlaza za sok i pritisnite [ON] dugme za početak rada
- 2 Kada sok počne da ispunjava komoru možete pomešati bananu, jezgrasto voće (orahe, lešnik) i tečnost kao što su mleko ili krem za frappe
- 3 Otvorite poklopac na izlazu za sok, sipajte onoliko soka koliko vam je potrebno, zatvorite ga i ostatak sačuvajte za kasnije

## Regulator pulpe

Regulator pulpe napravljen je od silikona i nalazi se na dnu komore. Uvek ga zatvorite pre upotrebe kao što je prikazano na slikama niže. Prilikom čišćenja otvorite ga i operite ostatke sadržaja.

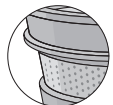


## Sito\*



### GRUBO SITO

Veći otvori na ovom situ proizvode gusti sok kada se cedi meko voće kao što su jagode, kivi i paradajz. Na ovaj način dobija se više pulpe u soku.



### FINO SITO

Otvori na ovom situ su mali. Koristite ga za pravljenje soka od tvrdog voća, zrnastog povrća ili povrća bogatog vlaknima. Koristite ga za dobijanje bistrog soka.

Sastojci za koje je potreban oprez

Iz voća koje ima tvrde koštice koje se ne mogu sažvakati kao što su limun, šljiva, breskva, kajsija, obavezno izvadite koštice pre stavljanja u aparat.

Tvrdo povrće sa jakim vlaknima kao što su koren peršuna, celer i slično iseći na manje delove veličine 3-4 cm pre stavljanja u levak uređaja.

U uređaj ne stavljajte susam, zrna kafe, koru drveta, kineski biber i slično, koji ne mogu biti ekstrahovani (iscedeni).

U uređaj ne stavljajte voće čuvano u alkoholu, šećeru, medu i sl. (grožđe, kajsije, bobice itd.) i enzime. Nepridržavanje može dovesti do oštećenja i kvara.

Preporučujemo vam da zeleni sok povrća i sok uopšteno pijete odmah nakon ceđenja umesto da stoji duže vreme.

Uređaj možete koristiti za usitnjavanje začina (beli luk, crvena paprika) ali ne i za mlevenje žita. Nepridržavanje može dovesti do povrede i kvara.

Nemojte cediti ponovo sadržaj koji je ostatak ceđenja. Mekano voće može se cediti ponovo.

Nemojte paliti aparat pre stavljanja sastojaka.

Nemojte koristiti uređaj duže od 30 min neprekidno.

Nepridržavanje može izazvati kvar zbog pregrevanja motora.

Kada uređaj koristite konstantno, zaustavite ga na 5 min pa nastavite sa korišćenjem.

Nikada ne stavljajte prste, viljuške i kašike u izlaz za sok u toku operacije.

Ubacivanje štapića u izlaz za sok u toku operacije može izazvati zaglavlivanje sita i oštećenje delova uređaja.

Sastojke potiskujte isključivo sa potiskivačem.

Nepridržavanje može izazvati zaglavlivanje svrdla, povredu i kvar.

Prekidač ne koristite sa mokrim rukama.

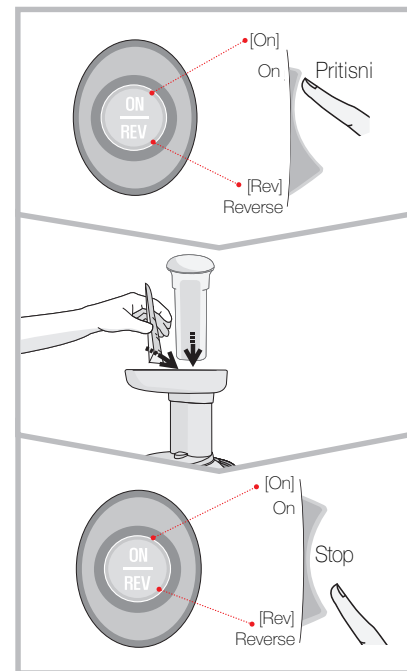
Nepridržavanje može dovesti do povrede i kvara.

## Važno

Iz smrznutog ili usahlog voća koje je čuvano u frižideru duži vremenski period možete dobiti manje ili nimalo sadržaja (soka)

- Ne upotrebljavajte uređaj ako levak nije dobro zaključan. Nepridržavanje može izazvati problem u radu.
- Kada detektujete curenje gasa, ne stavljajte kabl za napajanje u utičnicu. Otvorite odmah prozore i provetrite prostorije.
- Nepridržavanje može izazvati povrede i probleme u radu . Ne stavljajte prste, viljuške, kašike i slično u izlaz soka. Nepridržavanje može izazvati povrede i probleme u radu.
- AKO SE SVRDLO UREĐAJA ZAUSTAVI U TOKU NORMALNOG RADA PRITISNITE [REVERSE/REV] DUGME NA 2~3 SEKUNDE I POŠTO SE OVA OPERACIJA ZAVRŠI PRITISNITE PONOVO [ON] DUGME.  
Ako se prestanak rada ponovi u toku operacije moguće da je došlo do oštećenja delova. Kontaktirajte najbliži lokalni servis.
- U TOKU RADA NE POKUŠAVAJTE DA POMERATE BAZU, NE RASTAVLJAJTE DELOVE I NE POKUŠAVAJTE DA IH ZAKLJUČATE . Nepridržavanje može izazvati povrede i problem u radu.
- PAZITE NA KRAVATE ,DUGE OGRLICE I ŠALOVE KADA KORISTITE UREĐAJ . Nepažnja može dovesti do nezgode, povrede i loma. UREĐAJ POSTAVITE NA RAVNU I STABILNU POVRŠINU.
- Nepažnja može dovesti do nezgode i požara. NE OSTAVLJAJTE UREĐAJ UKLJUČEN DUŽE OD 30 MIN.
- Nepridržavanje može prouzrokovati kvar motora zbog pregrevanja. Ohladite uređaj oko 5 min i pokrenite ga ponovo.
- PRILIKOM STAVLJANJA SASTOJAKA U LEVAK UREĐAJA KORISTITE SE PRILOŽENIM POTISKIVAČEM.
- Nepridržavanje može prouzrokovati kvar i povredu .
- NE DOZVOLITE DA DOĐE DO OZBILJNIH OŠTEĆENJA UREĐAJA ILI PADA. Nepridržavanje može prouzrokovati strujni udar, požar i štetu. AKO UREĐAJ ISPUŠTA NEPRIJATAN MIRIS, DIM ILI SE PREGREVA U TOKU RADA.
- ISKLJUČITE ODMAH I OBRATITE SE OVLAŠĆENOM SERVISERU  
Prilikom korišćenja novog uređaja oseća se miris koji nestaje tokom vremena.
- POSLE UPOTREBE UREĐAJ UVEK ISKLJUČITE. NE KORISTITE UREĐAJ UKOLIKO JE SASTAVLJAN, RASTAVLJAN ILI ČIŠĆEN BEZ NADZORA. KADA UREĐAJ ISKLJUČITE SA NAPAJANJA UVERITE SE DA DRŽITE GLAVU KABLA ZA NAPAJANJE.  
Povlačenje žice na kابلu prilikom isključivanja može izazvati strujni udar ili požar.
- NE PERITE UREĐAJ NA TEMPERATURI OD 80°C ILI VIŠOJ. UREĐAJ NE PERITE I NE SUŠITE U MAŠINI ZA PRANJE SUDOVA ILI MIKROTALASNOJ. Nepridržavanje može izazvati lom delova i oštećenje.
- APARAT JE TEŽAK OKO 6.2KG (13.6LB). KADA POMERATE APARAT RADITE TO DRŽEĆI GA ZA TELO UREĐAJA SA OBE RUKE  
Ukoliko aparat držite za ivicu baze prilikom pomeranja možete izazvati pad ili oštećenje aparata..

### Kako da koristite uređaj



1 Pritisnuti dugme [On] za startovanje uređaja.

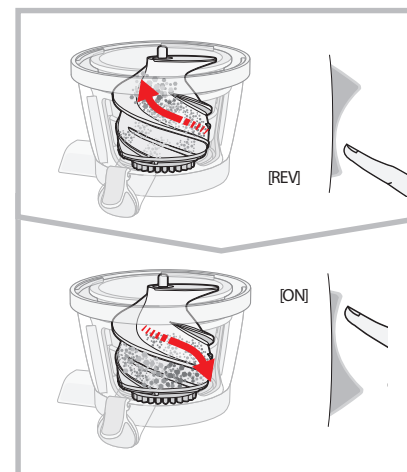
2 Operite voće ili povrće, usitnite ga na veličinu koja staje u levak. Komade odgovarajuće veličine polako stavljajte u levak i gurajte ih potiskivačem.

► Koristite sveže voće i povrće za cedenje jer sadrže više soka

3 Pošto je cedenje završeno, pritisnite [Reverse/REV] za završetak operacije.

► Motor se ne zaustavlja odmah po pritisku na [Reverse/REV]. Iz bezbednosnih razloga zaustavlja se polako.

### Cedenje



1 Pritisnite dugme [Reverse/REV] na 3~5 sekundi. Ponovite ovaj postupak 2~3 puta.

► Reverse opcija vraća sastojke nazad. Reverse opcija je u radu samo dok dugme držite pritisnuto. Funkcija prestaje kad otpustite dugme.

2 Kada je operacija vraćanja završena, pritisnite dugme [ON] za nastavak rada

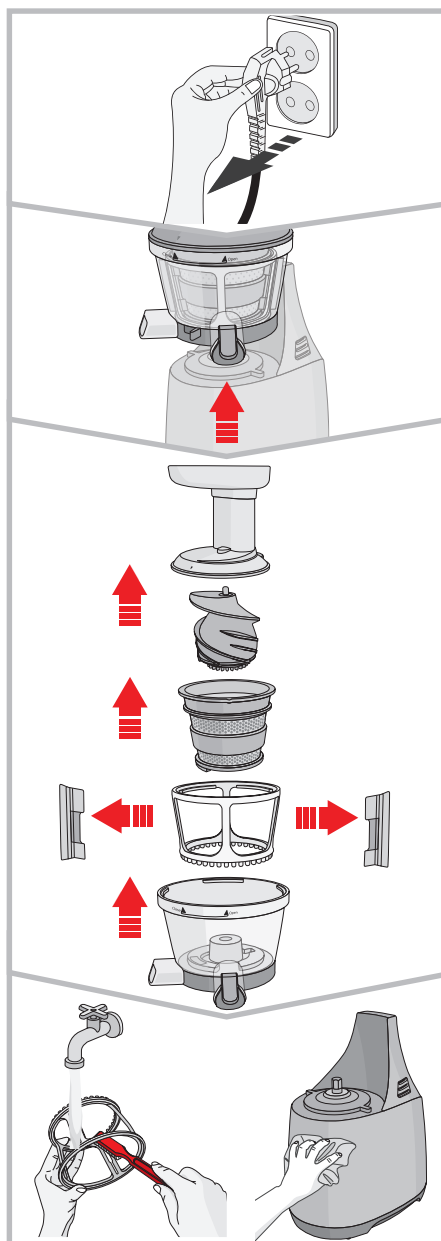
► Pre svake promene rotacije svrdla uverite se da se predhodna operacija u potpunosti završila.

### Pažnja

Ukoliko i nakon upotrebe uputstva za ponovno pokretanje uređaj i dalje ne radi molimo vas isključite uređaj iz struje, rastavite ga i očistite. Nakon toga pokušajte da ponovo startujete uređaj.



### Redosled



- 1 **Kada se uverite da se motor zaustavio u potpunosti isključite kabl za napajanje.**
  - ▶ Kada isključujete napojni kabl držite ga za glavu kabla i tako izvucite iz utičnice. Kabl za napajanje ne dodirujte mokrim rukama.
- 2 **Komoru sa izlazom za sok držite sa obe ruke. Okrećite u pravcu kretanja kazaljke na satu dok ne čujete zvuk oslobađanja zatim podignite komoru sa baze.**
- 3 **Demontirajte delove redom obrnutim od sastavljanja (pratite uputstvo)**
  - ▶ 1) Komoru otključajte okretanjem u pravcu kretanja kazaljki na satu.
  - 2) Izvadite svrdlo.
  - 3) Izvadite sito.
  - 4) Izvadite rotacionu korpu i skinite silikonske četkice.
- 4 **Svaki deo očistite četkicom za čišćenje i sve isperite tekućom vodom.**
  - ▶ Nikada ne upotrebljavajte ribača i abrazivna sredstva za čišćenje, agresivne tečnosti ili oštre predmete za čišćenje. Delove ne perite i ne sušite u sudomašini.
- 5 **Bazu prebršite mekom vlažnom krpom i temeljno je osušite**
  - ▶ Nemojte bazu potapati u vodu ili druge tečnosti niti je prati pod mlazom vode.
- 6 **Nakon svakog pranja, ostavite delove da se dobro osuše na vazduhu. Čuvajte ih na čistom i bezbednom mestu**
  - ▶ Komoru i delove operite odmah nakon svake upotrebe. U suprotnom osušeni delovi pulpe mogu se zalepiti za nju. To takođe može izazvati problem u radu uređaja.

1. Obavezno pročitajte mere predostrožnosti
2. Pridržavajte se mera predostrožnosti
3. Mere predostrožnosti klasifikovane su na sledeći način



**UPOZORENJE** Nepoštovanje zakona o obeležavanju može izazvati ozbiljne povrede ili smrt

- **Ne uključujte ili isključujte aparat mokrim rukama.** Nepridržavanje može dovesti do strujnog udara ili povrede. Koristite samo napajanje od 230V - 240V u suprotnom možete izazvati strujni udar, požar i probleme u radu uređaja. Korišćenje neadekvatnog napona može skratiti radni vek motora ili izazvati kvar uređaja. Prključite kabl za napajanje pravilno i gurnite ga čvrsto u zidnu utičnicu. Nepridržavanje može dovesti do strujnog udara i požara. Ako je kabl za napajanje oštećen mora biti zamenjen od strane proizvođača, ovlašćenog servisera ili drugih kvalifikovanih osoba da bi se izbegla moguća šteta. Oštećenje kabla za napajanje može izazvati strujni udar ili požar. Nemojte sami prepravljati uređaj. Takođe ne rastavljajte i ne popravljajte sami uređaj. Ne stavljajte prste, strane predmete ili predmete kao što su igle i slično u otvore ili rupe u bazi uređaja. Nepridržavanje može izazvati strujni udar, kvar ili požar. Za tehničku podršku obratite se ovlašćenom servisu. Kada je kabl za napajanje slomljen ili oštećen, ili kada je utikač olabavljen ne uključujte aparat. Nepridržavanje može izazvati strujni udar, požar ili povredu. Ne kvasite i ne puštajte vodu na bazu aparata. Budite oprezni. Ne dozvolite da bilo kakva tečnost ili druge supstance uđu u prekidač aparata. Prekidač ne dodirujte mokrim rukama. Nepridržavanje može dovesti do strujnog udara ili požara. Radi bezbednosti, obezbedite uzemljenje utičnice. Ne uzemljujte na plinsku cev, cevi za vodu i telefonske žice. Nepoštovanje može dovesti do strujnog udara, požara, kvara ili eksplozije. Budite sigurni da koristite električnu utičnicu sa uzemljenjem. Nikad ne rastavljajte bazu za vreme rada uređaja. Ne stavljajte prste, strane objekte kao što su viljuške ili kašike u levak uređaja. Nepridržavanje može izazvati povredu, nesreću ili kvar. Uređaj mogu koristiti osobe sa smanjenim fizičkim, senzornim ili mentalnim sposobnostima ili nedostatkom iskustva ili znanja ako su pod nadzorom ili na osnovu instrukcija za upotrebu uređaja na bezbedan način i ako razumeju potencijalne opasnosti. Deca ne treba da se igraju sa uređajem. Čišćenje i održavanje ne treba da obavljaju deca bez nadzora. Ovaj uređaj ne treba da koriste deca. Držite uređaj i njegove kablove van domašaja dece.