

Ariete®

Grill 733
UPUTSTVO ZA KORIŠĆENJE



Važne bezbedonosne smernice

Pročitajte ovo uputstvo pre upotrebe

Pri upotrebi električnih uređaja, neophodno je preduzeti određene mere opreza, i one uključuju sledeće korake:

1. Uverite se da voltaža u Vašem domu odgovara voltaži koja je naznačena na etiketi uređaja.
2. Uređaj nikada ne ostavljajte bez nadzora kada je kabl za napajanje u utičnici; kabl izvadite iz struje nakon svake upotrebe.
3. Uređaj nikada ne stavljajte na izvore toplote, kao ni blizu njih.
4. Tokom upotrebe, uređaj uvek postavite na ravnu, nivelisanu površinu.
5. Uređaj nikada ne izlažite elementima kao što su kiša, sunce, itd.
6. Vodite računa o tome da kabl za napajanje ne dođe u kontakt sa vrućim površinama.
7. Uređaj smeju koristiti osobe starije od 8 godina, uključujući i osobe sa smanjenom fizičkom, senzornom i mentalnom sposobnošću, kao i osobe koje nemaju dovoljno iskustva i znanja pod uslovom da su pod odgovarajućim nadzorom, kao i da su dobile odgovarajuće instrukcije koje se tiču bezbedne upotrebe uređaja, razumevajući sve opasnosti. Ne dozvoljavajte deci da se igraju uređajem. Čišćenje i održavanje ne smeju sprovoditi deca mlađa od 8 godina.
9. Telo uređaja, utikač i kabl nikada ne poranjajte u vodu ili druge tečnosti; uvek prebrišite vlažnom krpom.
10. Tokom čišćenja, postavljanja i skidanja delova uvek izvadite kabl za napajanje iz struje. Isto važi i za period kada je uređaj bez nadzora.
11. Uvek povedite računa o tome da su Vam ruke u potpunosti suve pre diranja i podešavanja prekidača na uređaju, kao i pre nego što uzmete utikač ili kabl u ruke.
12. Kako biste izvadili kabl iz struje, uhvatite za sam utikač i izvadite ga iz struje. Nikada ne vucite za sam kabl kako biste isključili uređaj.
13. Uređaj se ne sme koristiti ako su utikač ili kabl oštećeni, ili ako je sam uređaj oštećen. U tom slučaju zamenu mora sprovesti Ariete ovlašćeni servis centar.
14. Ako koristite produžne kablove, oni moraju biti u skladu sa naponom za ovaj uređaj, kako bi se izbegli potencijalni nesrećni slučajevi po samog korisnika i okolinu u kojoj se uređaj nalazi. U slučaju da su produžni kablovi pokvareni, može doći do smetnji pri radu uređaja.
15. Vodite računa o tome da kabl ne visi tako da ga mogu dohvatiti deca.
16. Uvek koristite isključivo originalne delove, odobrene od strane proizvođača, kako bi uređaj optimalno radio.
17. Ovaj uređaj je namenjen upotrebi ISKLJUČIVO U DOMAĆINSTVU i ne sme se koristiti u komercijalne i industrijske svrhe.
18. Ovaj uređaj je u skladu sa direktivama 2006/95/EC i EMC 2004/108/EC, kao i sa regulativom 1935/2004 od 27/10/2004 koje se tiče materijala I predmeta koji dolazi u kontakt sa hranom.
19. Bilo kakve promene na uređaju, koje nisu eksplicitno odobrene od strane proizvođača mogu dovesti do poništavanja i gubitka garancije.
20. U slučaju da odlučite da odložite uređaj, savetujemo da ga onesposobite tako što ćete mu odseći kabl za napajanje. Takođe preporučujemo da se uklone svi delovi koji mogu naneti štetu i koji mogu biti opasni, posebno po decu

koja se mogu igrati uređajem ili njegovim delovima.

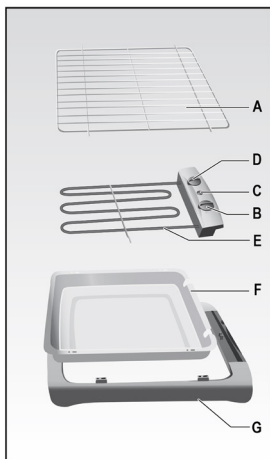
21. Pakovanje se nikada ne sme ostaviti blizu dece, jer predstavlja potencijalnu opasnost.
22. Nikada ne dodirujte vrele delove uređaja.
23. **NIKADA NE POMERAJTE I NE PODIŽITE UREĐAJ DOK JE U UPOTREBI, KAO I AKO U POSUDI ZA OTPAD IMA TEČNOSTI.**
24. Termostat ne koristite na drugim uređajima.
25. Uređaj se ne može napajati eksternim tajmerima, kao ni sistemima na daljinsko upravljanje.
26. Preporučujemo upotrebu ventilatora ili da uređaj koristite u dobro provetrenoj prostoriji (ako uređaj koristite unutra).
27. Kako biste sprečili oštećenja okolnih predmeta i površina, uređaj držite na bezbednoj distanci.
28. Uređaj nikada ne postavljajte na plastične površine, kao ni na površine koje nisu otporne na visoke temperature.
29. **VAŽNO:** ovaj uređaj se ne koristi u kombinaciji sa ugljem ili sličnim gorivima.
30. Kako biste uređaj odložili u skladu sa Evropskom direktivom 2009/96/CE, molimo da pročitate imate u vidu ovu brošuru, koja dolazi u pakovanju sa uređajem.

SAČUVAJTE OVO UPUTSTVO ZA BUDUĆU UPOTREBU.

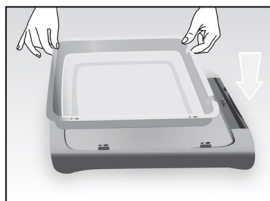
Opis uređaja (slika 1)

- A Rešetka za roštilj
- B Termostat
- C On/ Off
- D Deo za zaključavanje/ otpuštanje
- E Grejni element
- F Posuda za višak tečnosti
- G Postolje

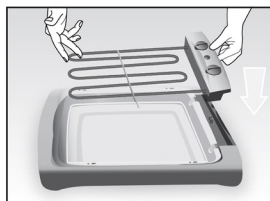
Roštilj se koristi za pripremu različitih vrsta hrane: riba, račići, but, odresci i stejkovi, pileтина, jagnjeći kotleti i ražnjići.



Slika 1



Slika 2



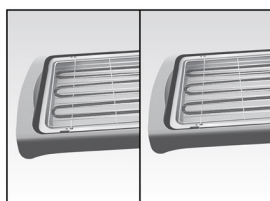
Slika 3



Slika 4



Slika 5



Slika 6

Instrukcije za upotrebu

Važno: Pre nego što počnete sa upotrebom uređaja, skinite plastičnu foliju sa posude za tečnost (F).

Pre nego što počnete sa upotrebom uređaja, sapunom i vodom operite sve delove koji se mogu skinuti i koji će doći u kontakt sa hranom (grill, posuda u koju kaplje višak tečnosti).

Sastavljanje uređaja

- Postavite posudu za višak tečnosti (F) unutar baze (G) (slika 2)
- Kako tokom pripreme hrane ne bi bilo mirisa i dima, uvek u posudu sipajte malo tečnosti (F).

Nivo vode mora biti makar 1 centimetar tokom pripreme hrane; uvek dosipajte vodu kada to bude neophodno.

- Vodite računa o tome da je drška/ deo (D) u poziciji za otpuštanje, pa potom toga postavite grejni element (E) na bazu (G) (slika 3), vodeći računa o tome da svi delovi upadnu na svoje mesto. Na kraju pomerite dršku/ deo za zaključavanje u poziciju u kojoj će uređaj biti zaključan (slika 4).
- Postavite rešetku (A) preko posude u koju ide višak tečnosti (F) (slika 5).

Paljenje uređaja i upotreba

- Ubacite kabl za napajanje u struju. On/ Off dugme će se upaliti (C).

- Pomoću termostata podesite željenu temperaturu (B).
- Sačekajte da se uređaj zagreje do željene temperature i postavite hranu na rešetku za grilovanje (A).
- Kada je hrana gotova, okrenite termostat (B) na OFF poziciju i izvadite kabl za napajanje iz struje.

Čišćenje i održavanje

VAŽNO: Pre nego što počnete sa rastavljanjem delova i čišćenjem uređaja, obavezno izvadite kabl za napajanje iz struje i sačekajte da se uređaj ohladi.

- Očistite rešetku (A) vrućom vodom i deterdžentom
- Pritisnite dršku za otpuštanje i skinite grejni element (E). Ako je ovaj deo prljav, prebrišite ga vlažnom krpom, bez potapanja u vodu.
- Isperite posudu za višak tečnosti (F) pod tekućom vodom, bez upotrebe sušera ili abrazivnih sredstava koja mogu oštetiti površinu
- Bazu (G) možete prebrisati mokrom krpom ili oprati toplom vodom i blagim deterdžentom

VAŽNO:
Nakon čišćenja, uverite se da su delovi temeljno osušeni pre sledeće upotrebe.

Primerak deklaracije i potvrde o usaglašenosti može se preuzeti sa sajta www.refot.com
Dokument je podležan izmenama u slučaju tipografskih grešaka



Ekskluzivni uvoznik i distributer Refot B

Pčinjska 15a, 11 000 Beograd, tel: 011 6456 151, 3087 004
e-mail: info@refot.com

OVLAŠĆENI SERVIS: BG ELEKTRONIC DOO

Dragoslava Srejovića 1b, 11000 Beograd, Srbija
tel.: 011/208-6666; 066/8100-216
e-mail: servis@bgelektronik.com
www.bgelektronik.rs