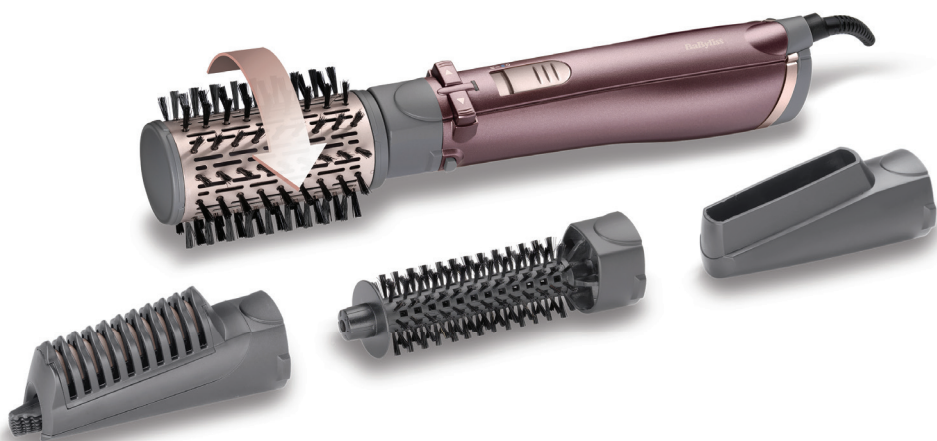
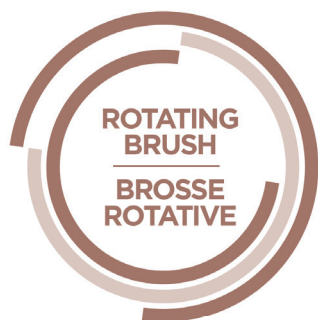


# BaByliss®

## STAJLER ČETKA AS960E UPUTSTVO ZA KORIŠĆENJE



Pre upotrebe obavezno pročitajte uputstvo za upotrebu.

## Uputstvo i mere opreza – za fenove i stajlere

### PRE KORIŠĆENJA PAŽLJIVO PROČITAJTE OVA BEZBEDNOSNA UPUTSTVA! PREVOD ORIGINALNIH UPUTSTAVA



### BEZBEDNOSNA UPUTSTVA

UPOZORENJE: nemojte koristiti preko ili u blizini lavaboa, kadi,

tuš kabina ili drugih mesta koja sadrže vodu. Skladištite na suvom mestu.

- Ukoliko koristite uređaj u kupatilu, isključite ga nakon korišćenja. Korišćenje uređaja u blizini izvora vode zapravo može biti opasno, čak i kada je uređaj ugašen. Kako biste obezbedili dodatnu zaštitu, ubacite u svoje kupatilo uređaj diferencijalne struje (RCD) sa normalnom strujom okidanja ne višom od 30 mA. Posavetujte se sa svojim električarom.
- Nikada nemojte potapati uređaj u vodu ili neku drugu tečnost.
- Ukoliko je električni kabl oštećen, mora se zameniti od strane proizvođača, njegovog prodavca ili slično kvalifikovane osobe kako bi se izbeglo oštećenje.
- Prilikom korišćenja uređaja, uverite se da ventil za vazduh uređaja nije blokiran. Uverite se da se u njemu ne nalaze dlake ili drugi otpad koji ometa rad filtera na poleđini uređaja.
- Ovaj uređaj ima opciju isključenja temperature. Ukoliko se pregreje, automatski će se isključiti ili zaustaviti grejanje. Ukoliko se ovo desi, pomerite prekidač na ručki uređaja na poziciju OFF, isključite uređaj iz struje i sačekajte 10 minuta da se ohladi. PRE nego što ga ponovo budete koristili, uverite se da nema dlaka ili drugog otpada u filteru na poleđini uređaja. Uključite uređaj u struju i upalite ga. Ukoliko se ponovo pregreje, odmah prestanite sa korišćenjem, ugasite ga i isključite iz struje. Vratite uređaj u BaByliss servisni centar.
- Nemojte koristiti uređaj ukoliko je pao ili ukoliko deluje da je oštećen.
- Nemojte ostavljati uređaj bez nadzora kada je uključen u struju ili upaljen.
- Odmah isključite uređaj iz struje ukoliko imate problema prilikom korišćenja.

- Nemojte koristiti nikakve druge dodatke osim onih koji su preporučeni od strane Babylliss-a.
- Nakon svakog korišćenja i pre čišćenja isključite uređaj iz struje.
- Izbegavajte svaki kontakt između toplih površina uređaja i kože, naročito ušiju, očiju, lica i vrata.
- Ovaj uređaj mogu koristiti deca uzrasta 8 godina i starija, kao i osobe sa umanjenom fizičkom, senzornom ili motornom sposobnošću, kao i manjkom iskustva i znanja ukoliko imaju nadzor ili su im data uputstva u vezi sa bezbednim korišćenjem uređaja i mogućim opasnostima. Deca se ne smeju igrati sa uređajem. Deca bez nadzora ne smeju da sprovedu čišćenje i korisničko održavanje uređaja.
- Sačekajte da se uređaj ohladi pre skladištenja.
- Kako biste sprečili oštećenje kabla, nemojte ga obmotavati oko uređaja i uverite se da se skladišti bez motanja ili savijanja.

### DIREKTIVA O ELEKTRIČNOM I ELEKTRONSKOM OTPADU



Zarad svačijeg interesa i kako biste aktivno učestvovali u zaštiti životne sredine i ljudskog zdravlja:

- Nemojte bacati vaše proizvode zajedno sa ostalim otpadom iz domaćinstva.
- Električni i elektronski otpad se mora sakupljati odvojeno.
- Koristite sisteme vraćanja i sakupljanja u skladu sa Direktivom o električnom i elektronskom otpadu koji su dostupni na vašem području. Na ovaj način se neki materijali mogu reciklirati, ponovo koristiti ili popraviti.
- Tako što ćete se uveriti u to da je vaš proizvod odložen na pravilan način pomažete u prevenciji potencijalno negativnih posledica po životnu sredinu i ljudsko zdravlje uz mogućeg postojanja štetnih supstanci.
- Za više informacija o odlaganju proizvoda, molimo vas da kontaktirate vaš lokalni servis za odlaganje otpada iz domaćinstva.

## KAKO KORISTITI UREĐAJ

- Proverite da je vaša kosa 80% suva i rasčešljana kako ne bi bila zamršena. Napravite razdeljak i podelite kosu u odeljke spremne za stilizovanje.
- Stavite odabrani nastavak na četku.
- Kliznite prekidačem na „\*“, „I“ ili „II“ poziciju kako biste uključili uređaj i odaberite odgovarajuću toplotu za vaš tip kose.
- Nakon korišćenja, kliznite prekidačem na „0“ podešavanje kako biste isključili uređaj i izvucite ga iz struje.
- Sačekajte da se uređaj ohladi pre korišćenja.

**VAŽNO! Uvek sačekajte da se dodaci ohlade pre nego što ih skladištite u dostavljenu kesicu.**

## ZAMENA DODATAKA

- Stavite dodatak na ručku i poravnajte dva udubljenja na dodatku sa dugmićima na ručki.
- Gurajte dodatak na ručku dok ne stane na svoje mesto.
- Kako biste uklonili dodatak, pritisnite i držite dva dugmića na ručki i povucite dodatak na gore i izvucite ga.

## ROTIRAJUĆI DODATAK ČETKE OD MEKANIH ČEKINJA OD 50 mm

Kako biste omogućili četki da se okreće, pritisnite i držite dugmiće označene sa „<<“ i „>>“.

- Ovo će učiniti da se glava četke okreće u smeru kazaljke na satu i u suprotnom smeru.
- Stavite četku između odeljka kose blizu lobanje i držite je tako nekoliko sekundi kako biste poboljšali volumen u korenu.

- Klizite uređajem na dole kroz kosu i počnite da okrećete četku daleko od glave tako što ćete pritisnuti i držati odgovarajuće dugme za rotaciju.
- Dok radite ovo, oduprite se rotaciji četke tako što ćete vući četku na dole. Ovo će stvoriti napetost kroz odeljak kose.

**VAŽNO! Možda će biti potrebno nekoliko pokušaja da usavršite ovu tehniku, ukoliko se četka prebrzo okreće, jednostavno pustite dugme za rotaciju i izvucite četku iz kose.**

- Kada dođete do kraja odeljka kose, nastavite sa okretanjem četke kako biste uloknali krajeve ispod.
- Ponovite za svaki odeljak kose.

## DODATAK ČETKE OD MEKANIH ČEKINJA OD 20 mm

- Stavite četku ispod odeljka kose, blizu korena.
- Polako pomerajte četku duž odeljka kose, prema krajevima. Lagano okrećite uređaj kako biste uloknali krajeve ispod.
- Ponovite za svaki odeljak kose.

## DODATAK ZA ISPRAVLJANJE KOSE

- Uključite dugme kontrole pritiska na vrhu dodatka za ispravljanje kako biste odabrali odgovarajuće podešavanje za vaš tip kose.

**Napomena: Prilikom prvog korišćenja dodatka za ispravljanje kose, odaberite podešavanje 1 i postepeno povećavajte pritisak dok ne dostignete željeni rezultat.**



## Ispod možete videti vodič za podešavanje pritiska:

Ravna	= Podešavanje 1
Srednja	= Podešavanje 2
Gusta	= Podešavanje 3
Kovrdžava	= Podešavanje 4

- Stavite dodatak za ispravljanje ispod odeljka kose, što bliže moguće korenu tako da je češalj za ispravljanje u suprotnom pravcu od vaše glave.
- Drugom rukom povucite odeljak kose zategnut suprotno od glave četke dok češljevi za ispravljanje ne prođu kroz kosu.
- Nežno klizite četkom za ispravljanje kroz odeljak kose dok ne dostignete krajeve.
- Ponovite za svaki odeljak kose.

## DODATAK MLAZNICE ZA SUŠENJE

- Usmerite protok vazduha na kosu i pomerajte uređaj oko glave kako biste uklonili višak vlage pre stilizovanja.

## PODEŠAVANJA TOPLOTE I BRZINE

- Postoje 2 podešavanja toplote, kao i podešavanje hladnoće.
- Kliznite prekidačem na prvu poziciju da odaberete podešavanje hladnoće „\*\*“, na drugu poziciju za nisku toplotu „I“ i na treću poziciju za visoku toplotu „II“.

**Napomena: Ukoliko imate nežnu, tanku, blajhanu ili farbanu kosu, koristite podešavanja niže toplote. Za gušću kosu, koristite podešavanja više toplote.**

## ČIŠĆENJE I ODRŽAVANJE

Kako biste održavali svoj uređaj u najboljem mogućem stanju, molimo vas da pratite korake opisane ispod:

### Opšte

- Proverite da li je uređaj isključen, izvučen iz struje i hladan. Kako biste očistili spoljašnji deo uređaja, brišite ga vlažnom krpom. Proverite da ni kap vode ne ulazi u uređaj i da je potpuno suv pre korišćenja.
- Nemojte namotavati kabl oko uređaja; umesto toga ga lagano smotajte pored uređaja.
- Nemojte koristiti uređaj daleko od utičnice.
- Nakon korišćenja uvek izvucite uređaj iz struje.

### ČIŠĆENJE FILTERA

- Proverite da li je uređaj isključen, izvučen iz struje i hladan.
- Čvrsto držeći ručku uređaja, okrenite filter na zadnjem delu uređaja na levo i pomerite ga.
- Koristeći meku četku izvucite sve dlake i druge ostatke iz filtera.
- Vratite zadnji deo filtera tako što ćete poravnati žlebove i pomerati ih na desno dok filter ponovo ne stane na svoje mesto.



### Kraj korišćenja i elektronska oprema

U svačijem je interesu da se aktivno učestvuje u zaštiti okoline:

- Električne aparate ne bacati sa smećem iz domaćinstva.
  - Koristite opcije za odlaganje ovakvog otpada dostupne u Vašoj zemlji.
- Neki materijali se na ovaj način mogu reciklirati.

Primerak deklaracije i potvrde o usaglašenosti može se preuzeti sa sajta [www.refot.com](http://www.refot.com)  
Dokument je podležan izmenama u slučaju tipografskih grešaka



**Ekskluzivni uvoznik i distributer Refot B**

Pčinjska 15a, 11 000 Beograd, tel: 011 6456 151, 3087 004  
e-mail: [info@refot.com](mailto:info@refot.com)

## OVLAŠĆENI SERVIS: FOTO SERVIS DOO

Deli Radivoja 1, 11000 Beograd  
tel.: 011 644 7958, fax.: 011 7823-017  
e-mail: [info@fotoservis.rs](mailto:info@fotoservis.rs)